

# 茂生農經股份有限公司

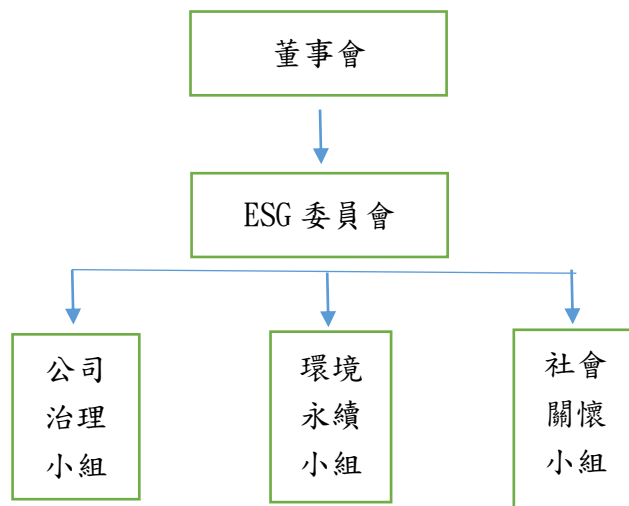
## 推動企業誠信經營執行情形

### 一. 企業誠信經營單位

本公司推動企業誠信經營，董事會已通過制訂永續發展實務守則及成立永續發展委員會，本委員會計5位委員，由董事長擔任主任委員(召集人)，其餘委員由3位獨董及廠務副總經理擔任，委員會每年至少開會一次，於113年11月11日第一次開會，會後向董事會報告。

由公司治理小組(公司治理主管)為兼職單位，辦理誠信經營守則之政策與防範方案之制定及監督執行等相關作業，並定期向董事會報告其執行情形。

ESG 委員會組織圖



### 二. 企業誠信作業

為善盡企業應有的社會責任，本公司秉持以「誠信」做為企業經營之根本，並積極向董事、經理人(內部人)及全體員工宣導。並明訂全公司不得營私舞弊，收受賄賂佣金及回扣，謊報或提供不實資料，使公司蒙受損失。除此之外，公司會定期舉辦員工教育訓練與宣導及新進員工宣導，使其充份了解公司與關係企業誠信經營之決心；若有違反「工作紀律」之情事，公司與關係企業得視情節輕重，給予警告、申誡、記過等處分，除了處分違規人員外，主管亦須受連帶處分。本公司113年沒有發生員工違反誠信經營政策的情事，並無行賄、收賄及非法政治獻金等情形發生。

重大主題	企業誠信作業
政策/承諾	本公司遵循法令，訂有「道德行為準則」、「誠信經營守則」、「公司治理實務守則」等相關規範，作為員工執行業務之規範及指南，嚴格禁止賄賂、貪腐、欺詐、洗錢、勾結等情事，遵守誠信經營之道德標準。

目標	<p>短期(1~3年)</p> <ol style="list-style-type: none"> <li>1. 重大誠信違反事件：0件。</li> <li>2. 貪腐事件：0件。</li> <li>3. 持續落實教育訓練及宣導。</li> </ol> <p>長期(3年以上)同短期目標。</p>
管理機制	<ol style="list-style-type: none"> <li>1. 制定誠信經營守則，將誠信經營議題納入相關內控及內稽相關辦法中，以符合法令規範。</li> <li>2. 關於環境保護、勞工安全、財務報告編製、內部控制、內線交易、智慧財產權/機密資訊保護、個人資料及隱私權保護、文件資料保存與銷毀及採購原物料時的法規遵循，亦訂有相關行為規範，以提供同仁業務執行上之依據。</li> <li>3. 關於智財權之保護，除要求新進員工親自簽署保密承諾書，了解相關權益與配合事項外，並藉由 Email、新進人員教育等機制，加強宣導誠信相關守則。</li> <li>4. 於公司內舉辦「營業秘密保護與肅貪」等內部訓練課程，使每位同仁都能了解營業秘密保護的重要性，於新人訓練及在職訓練中加強宣導，期許每位同仁都能了解並遵守公司誠信的要求，並基於公平、誠實、守信的原則進行商業活動，落實誠信經營政策，並積極防範不誠信的行為發生。</li> </ol>
負責部門與申訴機制	<p>公司治理主管 林經理 mornsunesg@morn-sun.com.tw</p>
評估機制	<ol style="list-style-type: none"> <li>1. 每年度定期檢討現況及目標達成情形。</li> <li>2. 於每年度內稽內控的稽核流程執行稽查。</li> <li>3. 透過永續發展委員會，持續追蹤執行情形及目標達成狀況。</li> </ol>

本公司同時於公司網站及公開資訊觀測站揭露經董事會通過制定之「誠信經營作業程序及行為指南」及「道德行為準則」。未來本公司將以即時、公開透明化方式，按時於公開資訊觀測站及本公司網站揭露公司資訊。

## 二. 供應商誠信作業

原料採購均依照「食品安全、溯源管理」的原則，從供應商管理就嚴格執行審核，務必保障飼養戶使用飼料的食品安全。就所有原物料採購向合格供應商購買，確保品質的要求。在供應商夥伴的選擇上，以合法、良好信用、優良信譽為評估方向。供應商在誠信方面，不僅對其產品作完整的分析，也會對其原料的來源，生產方式及對環境的影響作各面向的評估。

### (一) 供應商遴選機制

為確保供應商都能達到適當的水平和標準，對供應商進行書面及品質檢核，書面審核項目如工廠登記證、營利事業登記證等文件，所提供之產品需提供製造登記證、或輸入許可證等，以證明為合法經營。另供應商

評鑑調查：第一次與配合之供應商，應由採購部門先行審核評鑑，主要係對供應商進行做書面審核及產品品質檢核等，凡符合條件者，由採購單位填寫「供應商評估表」，經簽核後始可列為合格供應商，並登入合格供應商一覽表。

採購單位每年針對前一年之重要國內外供應商進行合格供應商定期評估，在主管簽核後，排定供應商評鑑日期對已列為合格供應商以往一年所提供之商品或服務做品質、價格、服務及協調配合度、交期等之評核，並將之記錄於「供應商年度評核成績表」，若評鑑年度中發現評鑑供應商提供該年度商品品質不穩定，可於該年度再次評鑑，並將之記錄於「供應商年度評核成績表」。供應商需是正當的供應商，如果對產品品質有疑慮，亦會送國際核可檢驗單位做檢驗。

### (二) 供應商考核

每年會定期對供應商做實地查核，查核項目除生產設備及歷史自主檢驗數據外，亦會針對其原物料進行檢核，務必從源頭保障購買產品的安全性，除定期訪廠外，也會在日後進行不定期訪廠查核以保障原料品質。

積極配合政府實施食品業者 HACCP 認證，並於採購時優先考量具有認證的廠商，因此與供應商溝通導入 ISO22000、ISO9001、HACCP 等認證，並確認供應商有無建置與落實各項國際管理系統驗證。

113 年「供應商年度評核成績表」統計資料

主要產品考核類別	考核家數	考核評等狀況
玉米	14	評等 A：1 家；評等 B：13 家
玉米酒槽	6	評等 A：1 家；評等 B：5 家
黃豆	3	評等 A：1 家；評等 B：2 家
黃豆粉	3	評等 A：1 家；評等 B：2 家
脫殼豆粉	3	評等 A：1 家；評等 B：2 家
全脂豆粉	4	評等 A：1 家；評等 B：3 家

### 三. 企業誠信訓練

名稱	訓練課程名稱	課程時數	受訓人數
董事	誠信經營作業程序及行為指南	2	7
主管(內部人)	誠信經營作業程序及行為指南	2	6
員工	ESG 永續報告書簡介與導入	3	7
	編制永續報告書之 GRI 準則說明	3	6
	編制永續報告書之重大主題鑑別說明	3	13
	企業誠信經營與漂綠風險管理	6	1
新進員工	宣導各項誠信議題	1	18

